



VECLUS, s.l.

Francesc Caballé i Reinald González. Gestió i documentació del patrimoni arquitectònic i arqueològic
C./ Princesa, 57 1.2. 08003.Barcelona
Telf. / Fax 93 319 65 51 E-mail: veclus@veclus.cat
www.veclus.com

NIF: B-59371195

Memòria arqueològica del sondeig realitzat per a la connexió del clavegueram de la finca del Passeig de Colom 1 de Barcelona Codi Intervenció: 118/07



Barcelona, setembre de 2008

Redacció de la memòria:

Conxi Rodríguez Fernández



Excavació arqueològica

Direcció tècnica: Conxi Rodríguez Fernández

Empresa: Veclus, s.l.

23 de Novembre 2007

Per a qualsevol ús de les informacions o imatges fotogràfiques contingudes en aquest estudi caldrà citar l'origen i autoria.



VECLUS

SUMARI

Localització	1
Notícies històriques i evolució urbanística de la zona	2
Metodologia.....	7
Descripció dels treballs realitzats	8
Planimetria	11
Conclusions.....	12



Localització

La finca identificada amb el núm. 1 del Passeig de Colom i el núm 1-3 de l'actual carrer Fusteria es troba emplaçada a la vessant més meridional del districte de Ciutat Vella, en una de les zones de la ciutat que més ha patit les transformacions urbanístiques del seu entorn al llarg del temps. Efectivament, la seva proximitat al mar i als antics portals d'accés a la urbs romana i medieval, han fet d'aquesta àrea una de les més modificades pel que fa a la seva fesomia urbana. Recordaríem en aquest marc i a tall introductorí les successives construccions de la muralla de mar (segles XV i XVI), el seu aterrament (1888), l'obertura de la Via Laietana durant el primer decenni del segle XX o bé la construcció del nou Moll de la Fusta o de la Ronda Litoral cap la fi del segle XX.

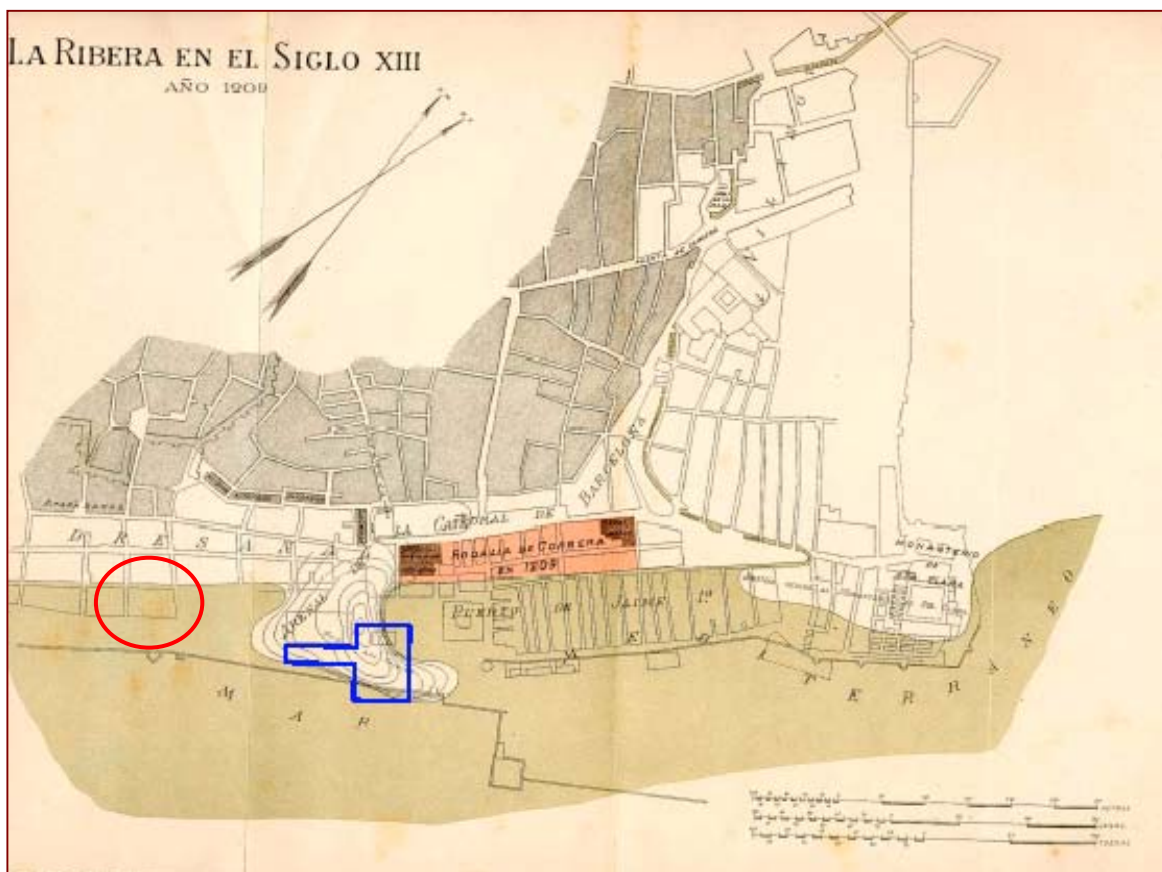


Vista parcial del pla de la ciutat i de l'àmbit del districte de Ciutat Vella amb la localització del nostre edifici

L'edifici es localitza a l'extrem sud-est (banda de mar) de l'illa de cases delimitada pel carrer Marquet (al costat més occidental), el carrer de la Mercè (vers el nord), el carrer Fusteria i la plaça Antoni López (cap a l'est) i el passeig de Colom (al sud). Afronta les seves façanes a aquest dos darrers carrers, essent la que dóna al passeig Colom, la principal de la finca i la que disposa de majors dimensions d'amplada.

Evolució urbanística de la zona

La present actuació arqueològica es realitza en una de les zones més significatives pel que fa a la història dels darrers segles de la ciutat. Cal tenir present que el front marítim de Barcelona mostra una formació relativament recent, car la variació dels límits de la platja –que ha anat retrocedint progressivament- ha condicionat l'ocupació humana i la urbanització d'aquest sector urbà. Des d'aquest punt de vista la historiografia tradicional considera que els terrenys de la façana marítima no es consolidaren plenament fins al segle XIII.



La façana marítima de Barcelona l'any 1209 segons la restitució de Salvador Sampere i Miquel publicada el 1890 en la seva obra *Topografía antigua de Barcelona. Rodalia de Corbera*. El cercle vermell indica la situació del sondeig.

Serà, però, en el decurs dels segles XIV i XV que aquesta zona del litoral esdevindrà definitivament una àrea urbana, malgrat no estar inclosa en el perímetre emmurallat de la ciutat medieval. L'impuls de la seva urbanització va venir clarament determinat pel paper de Barcelona com a plaça comercial que, ben aviat, requerirà la construcció d'una Llotja per tal d'allotjar les activitats dels mercaders. Les obres s'iniciaren l'any 1339 en l'indret que ja es coneixia com a Plaça dels Canvis. Aquest primer edifici, tot i tenir caràcter provisional, va afavorir l'ocupació de l'àrea circumdant; no debades, ràpidament se li associaren altres dependències com els anomenats *porxos del blat* o magatzems on es custodiava el gra que abastia la ciutat.

La següent actuació que afavorirà la progressiva expansió del poblament urbà en direcció al mar va ser, sens dubte, la construcció de la primera muralla de mar i del port de la ciutat. Aquesta fortificació que transcorria paral·lela al mar, va ser iniciada l'any 1369 i no fou acabada fins al 1448.



Barcelona vista des del mar, segons una il·lustració de A.V.D. Wyngaerde (1563). La fletxa indicaria la casa que hi havia on avui s'aiceca la finca del passeig Colom 1

La plaça de la Llotja i la dels Encants van restar, no obstant, obertes al mar, com a punt d'entrada i sortida de les mercaderies en el que es concentrava l'activitat mercantil. De la mateixa manera, l'any 1439 es van iniciar les obres del primer dic que afavoriria la formació del port de la ciutat davant del convent de Santa Clara, tot i que la seva consolidació definitiva –a l'igual que la de la muralla marítima- no va tenir lloc fins al segle XVI.

L'any 1534, el Consell de Cent va decidir cloure definitivament la ciutat dins d'una muralla que tanqués per la banda del mar, malgrat que això implicava perjudicar les bones vistes de que gaudien les nombroses residències aristocràtiques existents en aquesta zona.

Ja al segle XVIII, les conseqüències de la caiguda de la ciutat el 1714 van comportar noves transformacions de l'àrea urbana en què se situa la finca estudiada. La Llotja va ser destinada parcialment a usos militars, com a residència de les milícies que controlaven la ciutat. Aquests fets degueren accelerar la remodelació de l'antiga construcció gòtica, que va ser adaptada a les noves necessitats i a l'estètica neoclassicista que imperava en el moment; l'autor del nou projecte fou Tomàs Soler i Ferrer.



Vista de la Llotja i de la muralla a inici del segle XIX. La fletxa indica la rampa que pujava fins al passeig de la muralla

La reconstrucció de la Llotja no va modificar la relació de l'edifici amb el frontis del litoral de la ciutat, ja que al seu davant continuava iniciant-se el terraplè que permetia accedir a la part superior de la muralla utilitzada pels barcelonins com a passeig urbà. Aquest terraplè presentava la seva major pendent més enllà del convent de Sant Sebastià, on abans se situava la plaça del Vi.



Al segle XIX el passeig de la muralla al, constituïa una de les principals zones d'esbarjo de la ciutat.

En els segles XIX i XX continuen produint-se importants transformacions urbanístiques en aquest sector de la ciutat, que contribuïren notablement a augmentar el seu prestigi social. Entre elles destaca la nova configuració del Pla de Palau projectada per Joan Massanés l'any 1818.

El Pla de Palau durant les obres d'urbanització del segle XIX



Ja en la segona meitat del segle XIX, l'incendi i desaparició del Palau Reial (1875) i l'enderroc i la desaparició en la dècada de 1880 del nou Portal de Mar i de la seva muralla, amb motiu de la urbanització del nou passeig de Colom, van suposar la transformació definitiva del front marítim de la ciutat i la configuració de la fesomia actual.



El passeig de Colom a finals del segle XIX un cop finalitzada la seva urbanització

Metodologia emprada

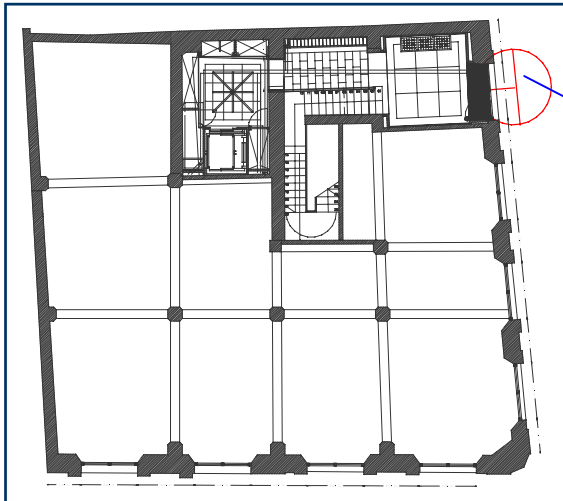
La intervenció arqueològica s'ha realitzat aplicant el mètode de registre estratigràfic i d'excavació en extensió definit per E. C. Harris, que permet la identificació i ordenació seqüencial de totes les possibles accions. Aquest mètode permet registrar tant les evidències que poden identificar-se a través de les seves restes materials (*elements i estrats*) com aquelles que no es tradueixen en evidències físiques (*interestrats*).

Paral·lelament s'ha portat a terme el registre gràfic del procés, a través de fotografies realitzades amb banderoles per tal de facilitar la representació visual a escala real. De la mateixa manera s'ha realitzat una planta de l'àrea d'intervenció arqueològica a escala 1:50, en la que s'han representat la localització de la intervenció.

Treballs realitzats

El seguiment arqueològic ha estat motivat per l'obertura d'un tram de via pública, corresponent al carrer Fusteria 1-3, per tal de poder connectar el col·lector de l'edifici del passeig de Colom 1 al clavegueram de la xarxa general. Es tracta, doncs, d'una actuació realitzada per tal de garantir la documentació de possibles evidències arqueològiques.

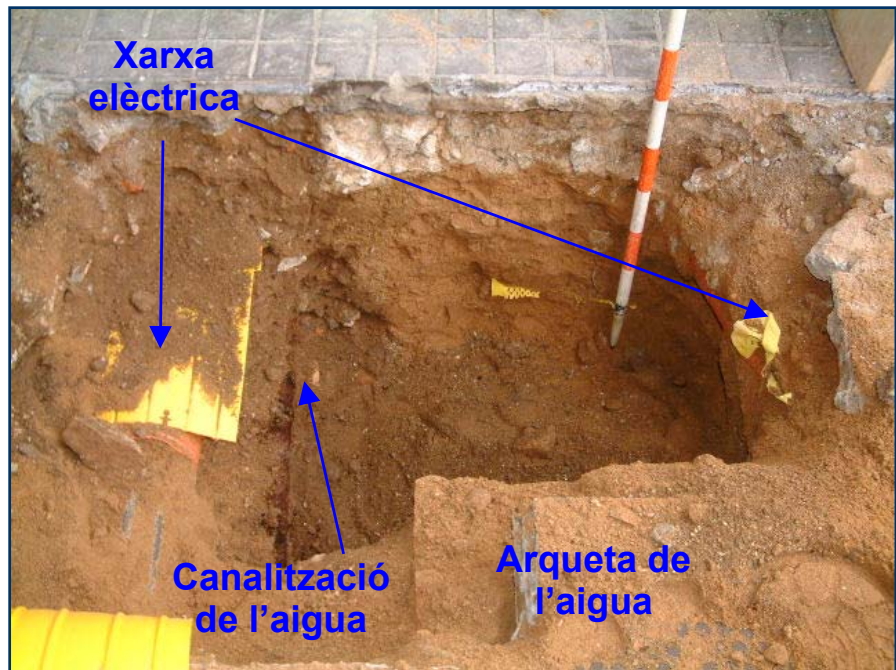
Els treballs han consistit en l'excavació d'una rasa de 2'40 cm d'ample per 1'20 cm de llarg i una profunditat mínima de 1'07 cm.



Situació de la rasa respecte a l'edifici. Imatges de l'inici de l'intervenció.







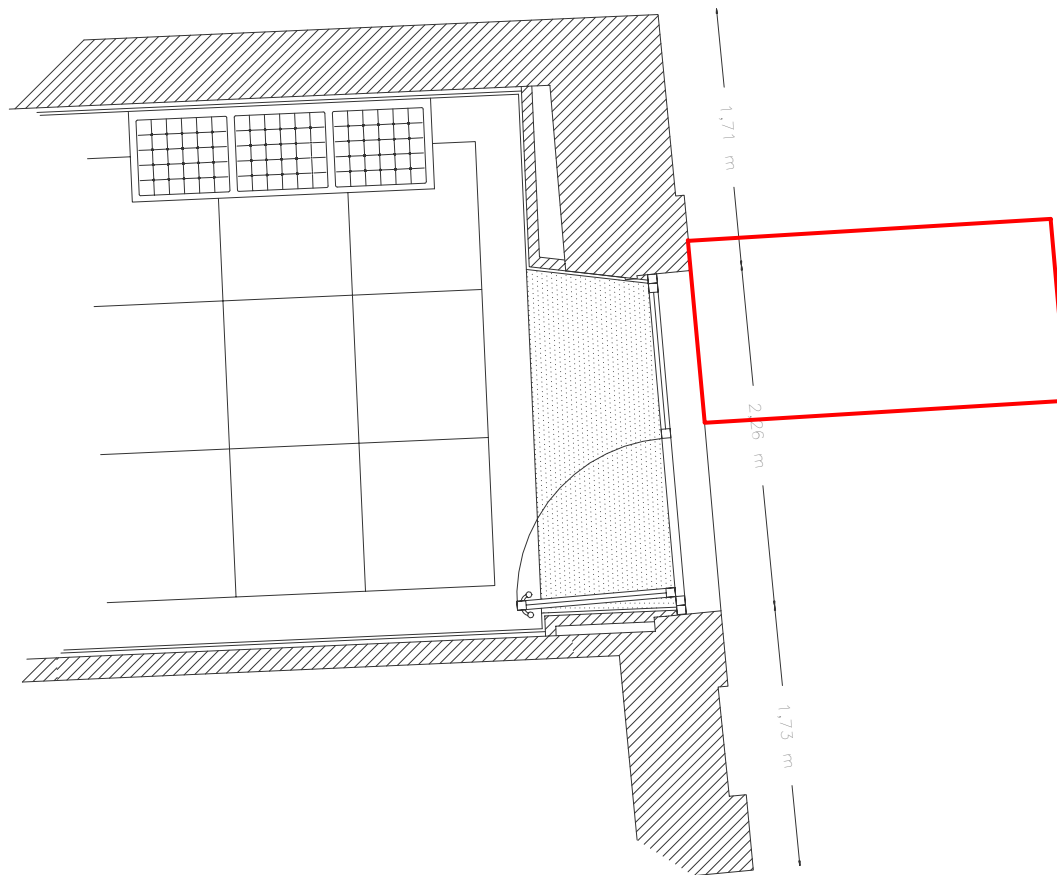
Fonamentació de l'edifici



Canalització de gas



S'ha constatat l'existència de les xarxes de serveis de l'aigua, el gas i la llum, fet que evidencia que ja s'ha actuat anteriorment en aquesta zona.



Planta situació de la rasa del carrer Fusteria núm. 1-3

Direcció arqueològica: Conxi Rodríguez



Escala
1:50

Conclusions

Després de procedir-se a l'obertura de la rasa, no s'han localitzat – a la cota afectada- evidències arqueològiques d'actuacions anteriors a la instal·lació de les diferents xarxes modernes de serveis. Per tant, el seguiment arqueològic realitzat no ha donat lloc a la recuperació de cap material ni a la descoberta de cap resta d'estructura. Els resultats de la intervenció ha estat negatius.